



# **Strömman kanavan museosillan korvaavat kalapaikat - kartoitus**

**2008**

**Särkisalons - Finbyn kalastusalue**

**Timo Saarinen**

## SISÄLLYSLUETTELO

TIIVISTELMÄ.....	3
PÄÄTÖS, TE-keskus 19.8.2005.....	4
KARTTA KIELTOALUEESTA.....	5
VESIALUEIDEN OMISTAJAT, Kemiön puoli.....	6
KUVAT Kanavan alkupäästä.....	7
STRÖMSHOLMENIN ETELÄPUOLI.....	9
VESIALUEIDEN OMISTAJAT, Perniön puoli.....	10
KUVAT Pirskatinlahti.....	11
KARTTA entinen Rauma-Repolan lauttaranta.....	12
SÄRKISALON PENGERTIE.....	13
FÖRBYN RANTAA.....	14
ULKOLUODON SILLAN ALUE.....	15
YHTEYSTIETOJA.....	17
VAPAA-AJAN KALASTUKSEN LUPAJÄRJESTELY.....	21
JOKAMIEHENOIKEUDET.....	22

## TIIVISTELMÄ

Tämän kartoituksen tavoitteena oli selvittää vaihtoehtoisia onkipaikkoja Strömman kanavan museosillalle. Kanava sijaitsee Kemiön ja Perniön rajalla. Kieltopäätös annettiin elokuussa 2005. Museosilta oli erityisesti silakanonkijoiden ahkerassa käytössä. Vastaavaa paikkaa (siltaa tms. rakennetta) silakanonkijoille ei lähialueilta löydy.

Salonseutulaisten virkistyskalastusseuroilla on mahdollisuus tehdä aloitteita alueen rannan- ja vedenomistajille uuden kalapaikan perustamiseksi ja kehittämiseksi. Uusien paikkojen perustamisen yhteydessä on huomioitava autojen pysäköintialueet ja jätehuolto. Alueiden siivoukseen on nimettävä vastuuhenkilöt ja talkooporukat. Suurin osa onkiharrastajista ei kuitenkaan kuulu seuroihin ja tämä tekee yhteisten aloitteiden ja pelisääntöjen sopimisen varsin haasteelliseksi.

Merenkululaitos omistaa hyviä onkipaikkoja (kuva 5). Tulisi avata keskustelu nykyisen ”Kulku ja oleskelu kanavatiellä sekä kanavan luiska-alueella kielletty” -päätöksen tarpeesta.

Tielaitoksen hallinnoima alue (kuva 6) voisi sopivilla laiturirakenteilla olla mainio onkipaikka.

Strömsholmenin eteläpuolella, entiseen Strömman sahan alueeseen kuuluva laituri ja lähettämömakasiini . Onkiseurat voisivat tiedustella laiturialueen vuokrausmahdollisuutta kalastuskäyttöön. Esimerkiksi ”Makasiinin maanantaionginnat” Alue vuokrattu 2005 Strömman - Dahlbyn kyläyhdistykselle.

Pirskatinlahden ranta vaatisi laiturirakenteita (kuvat 9 ja 10). Omistaja Svenska litteratursällskapet i Finland r.f. Saman omistajan hallussa on entinen Rauma-Repolan lauttaranta (kuva 11). Omistajan kanssa voisi neuvotella rannan kehittämismahdollisuuksista vapaa-ajan kalastuskulttuurin käyttöön. Sijainti on hyvä - välittömässä läheisyydessä ei ole asutusta. Kulku mainittuihin rantoihin on tätä nykyä estetty ketjuin.

Turun tiepiiri suunnittelee tällä hetkellä uutta siltaa Särkisalon pengertien yhteyteen (kuva 12). Nyt vaihtoehdoksi on noussut uuden ja leveämmän sillan rakentaminen keskemälle pengertä. Samalla vanha silta-alue purettaisiin ja täytettäisiin. Tiepiiri pyrkii hakemaan hankkeelle ympäristölupaa kevään 2008 aikana. Mahdollisten uusien rakenteiden suunnittelun yhteydessä tulisi huomioida vapaa-ajankalastajien tarpeet ja muotoilla sillan sivuille ”onkilaiturit”.

Förbyn rannassa on vilkas pienvene- ja vierasvenesatama (kuva 13). Rannasta löytyy hyvä veneenlaskupaikka. Kymmeniä metrejä pitkät aallon murtajat tarjoavat onkijoille tukevan alustan harrastukseen.

Ulkoluodon silta avattiin 2007 (kuva 14). Niksaaren puoleisessa päässä rannan muodot ovat onkimiseen sopivia. Ranta ja laituri ovat kunnan omistuksessa. Autojen pysäköintipaikkoja löytyy kunnan saunan pysäköintialueelta. Neuvottelut kunnan kanssa onkimisen pelisäännöistä tulisi aloittaa. Sillalta onkiminen on sen kapeuden takia vaarallista ja käytännössä mahdotonta.

Virkistyskalastusseurat voisivat harkita soutuveneiden ja venepaikkojen hankintaa jäsenistönsä käyttöön. Näin silakanonginnan jatkolle voisi olla parhaat edellytykset erityisesti Strömman kanavan ja Ulkoluodon sillan lähistöllä

*Kiitokset asiantuntija-avusta Särkisalon-Finbyn kalastusalueen hallitukselle ja Timo Aaltolalle Halikonlahden kalastusalueelta!*

Selvitys on rahoitettu osittain kalatalouden edistämismäärävaroin (Varsinais-Suomen TE-keskus, kalatalousyksikkö).



Varsinais-Suomen  
Työvoima- ja elinkeinokeskus  
Kalatalousyksikkö  
PL 592, 20101 Turku

**PÄÄTÖS**  
onkimisen, pilkkimisen ja  
viehekalastuksen kieltäminen

Päivämäärä  
19.8.2005

Dnro  
3029/5710/05

#### HAKIJAT

Yhteistyöryhmä Svenska Litteratursällskapet i Finland  
Carta del Navigatore, Helsinki, Turku ja Hämeen Kalatalous

#### ASIA

Hakijat ovat kirjeellään, joka on saapunut 8.6.2005 ja jota on täydennetty 20.6.2005, pyytäneet Varsinais-Suomen TE-keskusta määräämään yleiskalastusoikeuksia koskevan kiellon Perniön kunnassa sijaitsevalle Strömman kanavan vanhan kääntösillan ja siihen liittyvän kanavan alueille. Kieltoa haetaan alueella tapahtuvan kalastuksen aiheuttaman liiallisen häirinnän estämiseksi ja se sisältää jokamiehen oikeuksiin perustuvan onkimisen ja pilkkimisen sekä viehekalastuksen läänikohtaisella viehekalastusmaksulla. Kieltohakemusalueen vesialueiden omistajat, Svenska litteratursällskapet i Finland r.f. ja tiehallinto, ovat antaneet suostumuksensa kieltohakemukselle.

#### RATKAISU

Varsinais-Suomen TE-keskus kieltää jokamiehen oikeuteen perustuvan onkimisen ja pilkkimisen sekä läänikohtaiseen viehekalastusmaksuun ja ikään (alle 18 v ja 65 täyttäneet) perustuvan kalastuksen hakemuksen liitteenä olevan kartan mukaisella alueella Strömman kanava-alueella.

#### PERUSTELUT

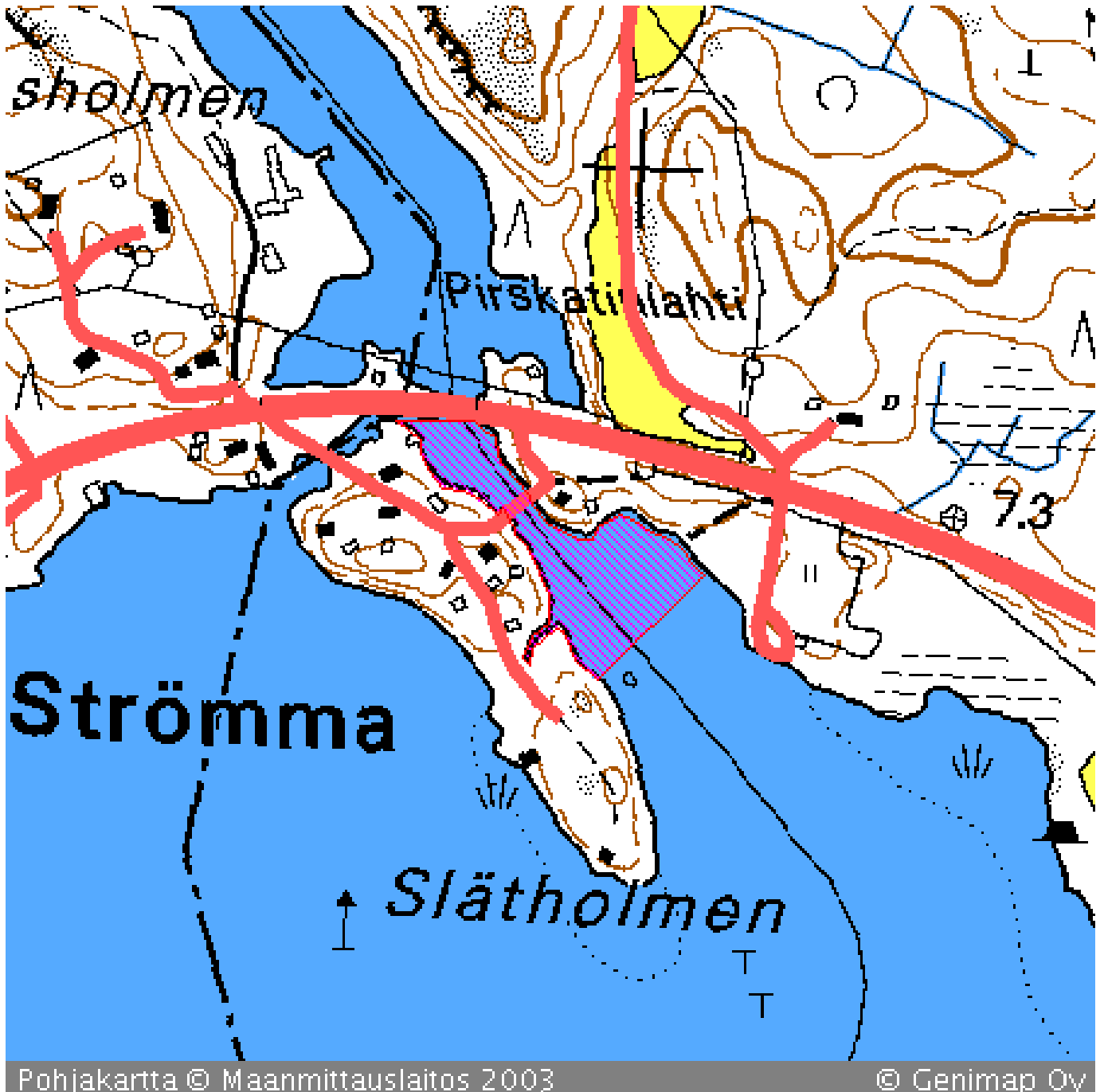
Kieltopäätöksellä estetään kalastuksen aiheuttama liiallinen häirintä alueen asutukselle.

MAKSU  
(MMMn 1269/2004)

300 €

## KARTTA KIELTOALUEESTA

Varsinais-Suomen TE-keskus kielsi 1.9.2005 alkaen jokamiehen oikeuteen perustuvan onkimisen ja pilkkimisen sekä läänikohtaiseen viehekalastusmaksuun ja ikään (alle 18 v ja 65 täyttäneet) perustuvan kalastuksen kartan mukaisella alueella Strömman kanava-alueella. Kielto on voimassa vuoden 2009 loppuun.



**Kuva 1. Kartta kieltoalueesta**

Museosilta oli onkijoiden ja erityisesti silakanlitkaajien ahkerassa käytössä. Silakkasaaliit olivat hyviä ja kalastuspaine oli kova. Tämän selvityksen tarkoituksena on kartoittaa vaihtoehtoiset ongintapaikat..



**Kuva 2 Strömmän kanavan Kemiön puoli**

VESIALUEIDEN OMISTAJAT

4:112	Sjöfartsverket Skärgårdshavets sjöfartsdistrikt (Merenkulkulaitos)
4:7	Sjöfartsverket Skärgårdshavets sjöfartsdistrikt (Merenkulkulaitos)
4:14	Suomen Valtio (Tiehallinto)
4:20	Suomen Valtio (Tiehallinto)
876:8	Bergan osakaskunta (7,5 hehtaarin jakamaton vesialue kanavan molemmin puolin)

4:112



**Kuva 3 Kanavan pohjoispuoli - kuva Kemiöön päin**

Rannalla tukeva betonilaituri johon sopii muutamia onkijoita. Onkiminen on mahdollista myös parkkipaikan edustan penkalta.

4:112



**Kuva 4 Kanavan eteläpuoli**

Penkka voisi olla onkimiseen hyvinkin sopiva, mutta...



**Kuva 5 Kanavan eteläpuoli**

”Kulku ja oleskelu kanavatiellä sekä kanavan luiska-alueella kielletty”



**Kuva 6 Kanavan pohjoispuoli - kuva Perniöön päin.** Jyrkkä pengeri vaatisi laiturirakenteita. Omistaja Suomen Valtio / Tiehallinto.





**Kuva 7 Strömsholmenin eteläpuoli.**

Entiseen Strömman sahan alueeseen kuuluva laituri ja lähettämömakasiini. Alue vuokrattu 2005 Strömman - Dahlbyn kyläyhdistykselle ja makasiini ostettu samalla. Makasiinia on kunnostettu useaan eri otteeseen. Vuonna 2007 Kemiönsaaren itäinen portti -hankkeeseen liittyen rakennusta on korjattu perusteellisesti EU -rahoituksen ja erittäin innokkaan ja aktiivisen kyläläisistä koostuvan talkootyöporukan turvin.

Korjauksissa on käyty läpi alkaen perustuksista aina "keittiön" varustuksiin sekä makasiinin kalustuksiin.

Korjaustyöt on toteutettu vanhaa kunnioittaen kuitenkin uutta tuoden, lukemattomin talkootyötunnein.

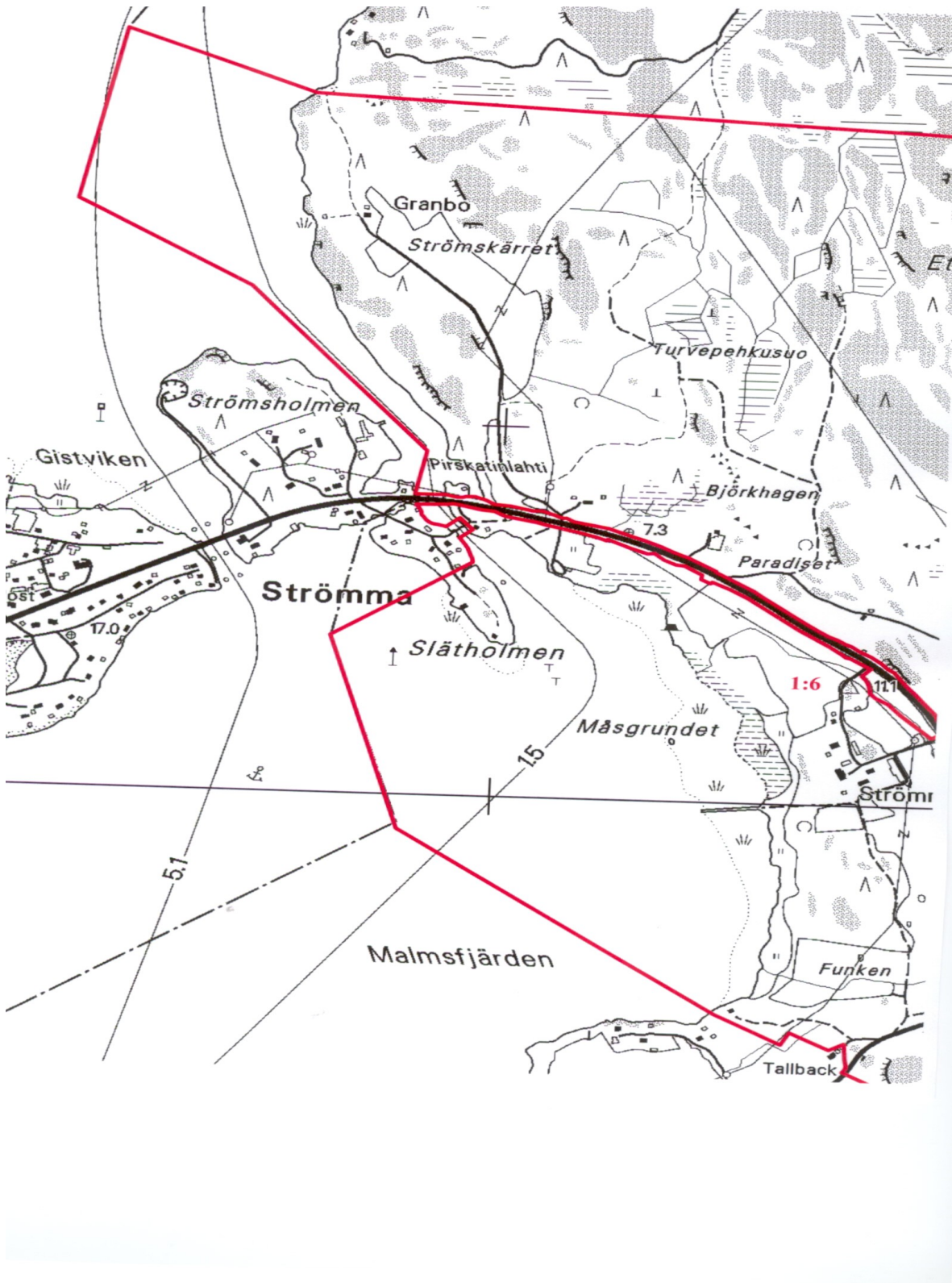
Makasiinin "harjakaiset pidettiin 25.8. 2007, jolloin makasiini oli kutakuinkin jo kuosissaan, viimeistelyjä vaille.

Makasiinin ja laiturin viimeistelytyöt on saatettu päätökseen v 2007 aikana.

Makasiinia on nyt mahdollista vuokrata juhliin yms. Hyvät tilat 120 henkilölle.

lähde. [www.kimito.fi/strommadalby/](http://www.kimito.fi/strommadalby/)

Salon seudun onkiseurat voisivat tiedustella laiturialueen vuokrausmahdollisuutta kalastuskäyttöön. Esimerkiksi ”Makasiinin maanantaionginat”



**Kuva 8 Strömman kanavan Perniön puoli**

1:6 Svenska litteratursällskapet i Finland r.f.

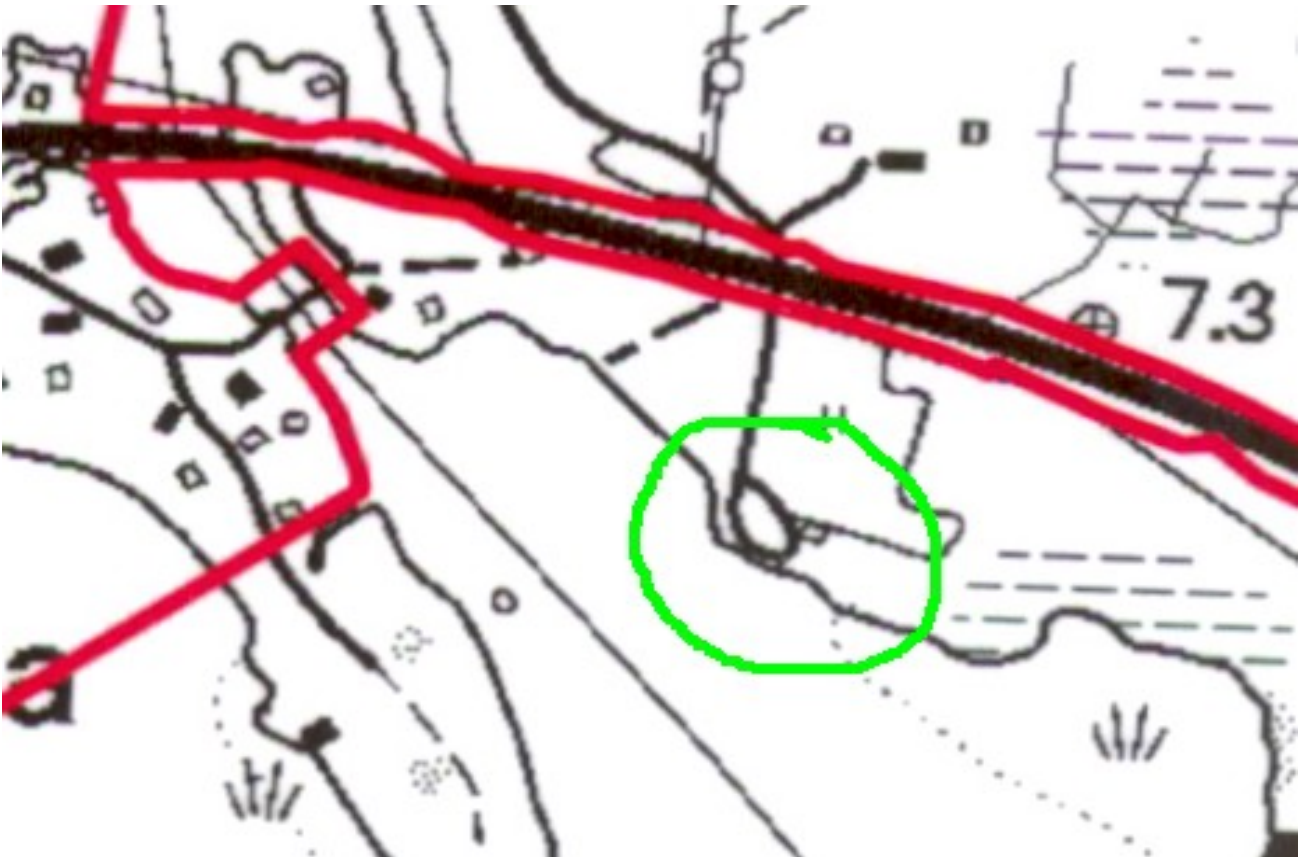
**Kuva 9 Pirskatinlahti - kieltoalue on sillan toisella puolella**



Ranta vaatisi laiturirakenteita. Omistaja Svenska litteratursällskapet i Finland r.f.



**Kuva 10 Pirskatinlahti vasemmalla**



**Kuva 11. Entinen Rauma-Repolan lauttaranta**

Omistajan, Svenska litteratursällskapet i Finland r.f.:n kanssa voisi neuvotella mahdollisuudesta avata puomi rantaan vievän tien alkupäästä ja rannan kehittämismahdollisuuksista vapaa-ajan kalastuskulttuurin käyttöön. Sijainti on hyvä - välittömässä läheisyydessä ei ole asutusta.





### **Kuva 12 Särkisalön pengertie**

Särkisalön-Finbyn kalastusalueen aloitteesta aloitettiin vuosituhaten vaihteessa suunnitelmat pengersillan virtausaukkojen suurentamiseksi.

Turun tiepiiri suunnittelee tällä hetkellä uutta siltaa Särkisalön pengertien yhteyteen. Aiemmin esillä on ollut vanhan sillan korjaus, jonka yhteydessä levennettäisiin myös virtausaukkoa. Nyt kustannustehokkaammaksi vaihtoehdoksi on noussut uuden ja leveämmän sillan rakentaminen keskemmälle pengertä. Samalla vanha siltapaikka purettaisiin ja täytettäisiin.

Hankkeen on arvioitu maksavan noin 700 000 euroa. Tiepiiri pyrkii hakemaan hankkeelle ympäristölupaa kevään 2008 aikana.

Pengersilta ja etenkin virtausaukko on onkijoiden ja viehekalastajien tuntema paikka. Penger on jyrkkä ja vaikeakulkuinen.

Mahdollisten uusien rakenteiden suunnittelun yhteydessä tulisi huomioida vapaa-ajankalastajien tarpeet ja muotoilla aukon sivuille ”onkilaiturit”.

Ajoneuvojen pysäköintiin ei ole pengertien välittömässä läheisyydessä mahdollisuuksia.

Pengertien uuden virtausaukon etenemistä voi tiedustella Särkisalön kunnasta p. 02-721 1000

### Kuva 13 Förbyn rantaa - Kotkanpesä jää vasemmalle puolelle



Förbyn rannassa on vilkas pienvene- ja vierasvenesatama. Rannasta löytyy hyvä veneenlaskupaikka. Kymmeniä metrejä pitkät aallon murtajat tarjoavat onkijoille tukevan alustan harrastukseen. Välittömässä läheisyydessä Kotkanpesä 2000 kauppa ja ravintola josta saa monipuoliset palvelut.

”Kotkanpesä 2000 on hyvän palvelun kauppa ja ravintola Särkisalon Förbyssä, Varsinais-Suomessa, meren rannalla, kauniin saaristoluonnon keskellä.

Kaupparamme palvelee monipuolisesti ja reilusti kunnan kyläkaupan tavoin. Valikoimastamme löytyy tuoreita elintarvikkeita, päivittäistavaroita ja sekatavaraa sekä polttoaineita autoihin ja myös veneisiin. Vaihdamme myös kaasupulloja.

Meiltä löytyvät myös lääkekaappi, asiamiesposti, Veikkauksen online-kone sekä Matkahuollon ja Alkon palvelut. Tarvittaessa kuljetamme ostokset perille.

Meren äärellä sijaitseva ravintolamme tarjoaa hyvää ruokaa ja laajaa palvelua. Meillä on elävää musiikkia ja A-oikeudet. Ravintolan edustalta löytyy terassi, ulkokeittiö ja vierasvenepaikkoja.”

Lähde: [www.kotkanpesa2000.com](http://www.kotkanpesa2000.com)

**Kuva 14 Ulkoluodon silta Niksaaren päässä**



Tiehallinnon Turun tiepiirin rakennuttama Ulkoluodon silta vihittiin virallisesti käyttöön 30.10.2007.

Sillalta onkiminen on sen kapeuden vuoksi vaarallista ja käytännössä mahdotonta.

Niksaaren puoleisessa päässä rannan muodot ovat onkimiseen sopivia. Ranta ja laituri ovat kunnan omistuksessa. Autojen pysäköintipaikkoja löytyy kunnan saunan pysäköintialueelta.

**Tony Hellström  
ottaa hoitoonsa  
Niksaaren saunan  
ja ympäristön**

Suunnitteilla  
minigolf ja  
veneenskupaikka

28.2.2008  
SSS-Jarkko Turpeinen

Särkisalolainen kauppias **Tony Hellström** vuokraa Särkisalon Niksaaren maita yhtiönsä Kotkanpesän nimissä.

Kunta on myöntynyt tekemään vuokrasopimuksen saunasta ja sitä ympäröivästä koko saaren alueesta. Hellström on jo yrittäjänsä Niksaaren kioskiin.

Hellström kertoo, että sauna ja muut alueet pysyvät entiseen tapaan kuntalaisten käytössä. Hänen tarkoituksenaan on parantaa alueen palveluja niin, että se tulee houkuttelevammaksi esimerkiksi lapsiperheille.

Ajatuksena on rakentaa alueelle jo ensi kesäksi minigolf-rata ja veneenskupaikka. Hellström aikoo myös siistiä ympäristöä.

– Tehdään siitä virkistämispaiikka, johon perheet voivat tulla. Särkisalon kunnalla ei ole tällä hetkellä paljon tarjottavaa ja tekemistä lapsiperheille.

Hellström vakuuttaa, että kuntalaisten saunaan liittyvät etuudet, yleisö- ja avantouintivuorot sekä lippujen hinnat säilyvät ennallaan.

Vastaisuudessa kaikki varaukset ja tilitykset hoituvat Hellströmin yrityksen kautta eikä kunta enää ole mukana prosessissa.

– Kaikki tulee asiakkaalle helpommaksi.

Hellström lupaa järjestää myös ruokapalvelut yrityksille, jos ne haluavat tulla saunalle esimerkiksi pitämään kokousta päiväksi.

**Kuva 15 Ulkoluodon sillan länsipuoli**



**Kuva 16 Näkymä Kunnan saunan pysäköintipaikalta**





## YHTEYSTIETOJA:

### **Merenkulkulaitos**

on merenkulun turvallisuudesta, väylänpidosta ja merikartoituksesta sekä talvimerenkulun avustamisesta ja yhteysaluspalveluista vastaava viranomaisvirasto. Lisäksi Merenkulkulaitos vastaa meriliikenteen ohjauksesta ja luotsauksen viranomaistoiminnasta. Merenkulkulaitos vastaa siitä, että kauppamerenkulun ja muun vesiliikenteen perustoimintaedellytyksiä ylläpidetään ja kehitetään taloudellisesti, turvallisesti ja ympäristöä säästämällä. *Toiminnan perustana ovat turvallinen ja tehokas kauppamerenkulku sekä yhteiskunnan ja asiakkaiden tarpeet.*

### **Merenkulkulaitos**

Porkkalankatu 5  
00180 Helsinki **Postiosoite**  
PL 171  
00181 Helsinki **Puhelin** 0204 481  
**Faksi** 0204 48 4355  
<http://www.fma.fi>

\*\*\*\*\*

### **Tiehallinto**

- vastaa Suomen maanteistä
- ylläpitää ja kehittää maanteitä osana liikennejärjestelmää
- tarjoaa liikenteen ohjaus- ja tietopalveluja
- vastaa teihin liittyvistä lupa-asioista
- kehittyy aktiiviseksi yhteistyökumppaniksi ja verkottujaksi
- edistää tienpidon toimenpitein tasapainoista aluekehitystä
- on keskeisesti vastuussa tie- ja liikennealan tutkimus- ja kehittämistoiminnasta
- hankkii tienpitoon liittyvät palvelut ja tuotteet markkinoilta
- vastaa tiestöä ja liikennettä koskevista tietopalveluista
- *toimii asiakaslähtöisesti.*

## **TIEHALLINTO/KESKUSHALLINTO**

### **Käyntiosoite:**

Pasilan virastokeskus  
Opastinsilta 12 A, Helsinki  
(kulku 2. kerroksen asiakaspalvelun kautta).  
Postiosoite:  
PL 33, 00521 HELSINKI

Vaihde: 0204 22 11 (ma–pe klo 8.00–16.15)

**Tiehallinnon valtakunnallinen asiakaspalvelunumero on 0206 90300.**

- Virallinen asiointi: [kirjaamo@tiehallinto.fi](mailto:kirjaamo@tiehallinto.fi)

\*\*\*\*\*

6.1. 2008 johtokunnan kokouksessa on valittu seuraavat henkilöt

Ilkka Ervaskivi **puheenjohtaja** +358400 612009

Hannu Sjöberg **varapuheenjohtaja** +358400 687459

Jouko Willberg **sihteeri** +35840 5468418 jouko.willberg@dnainternet.net

Veli-Pekka Lukka **jäsen** +35844 5422355

Marjatta Löfgvist **jäsen** +35840 7638220

Ulla Lillsunde – Karjalainen **jäsen**

Pirjo Siponen **rahastonhoitaja** +358500 536247 psiponen@mbnet.fi

**Jäsens sihteeri** Merja Lammervo +358400 790697

\*\*\*\*\*

**Svenska litteratursällskapet i Finland r.f. ("Ruotsalaisen kirjallisuuden seura r.y.")**  
perustettiin vuonna 1885 Johan Ludvig Runebergin muistoa kunnioittamaan. Seuran sääntöjen mukaan sen tärkeimpänä tehtävänä on "kerätä, käsitellä ja julkaista aineistoa ruotsinkielisen kulttuurin synnystä ja kehityksestä Suomessa, edistää ruotsin kieltä koskevaa tutkimusta ja kirjallisuutta kotimaassa sekä edistää kotimaista ruotsinkielistä kirjallista toimintaa palkinnoin ja stipendein".

Svenska litteratursällskapet i Finland r.f.

[Riddaregatan 5](#)

00170 Helsingfors

tfn: (09) 618 777 fax: (09) 6187 7277

info@sls.fi

lähteet: [www.sls.fi](http://www.sls.fi) ja wikipedia

\*\*\*\*\*

## **Turun Tiepiiri**

Yliopistonkatu 34

PL 636

20101 Turku

Puhelinvaihte 0204 22 11 Asiakaspalvelu 0206 90300

Faksi 0204 22 4998

turun.tiepiiri@tiehallinto.fi

Piirikonttorin tilat sijaitsevat kerroksissa 6, 7 ja 8. Käynti 7 krs:ssa olevan infopisteen kautta

\*\*\*\*\*

## **Särkisalons kunta**

Särkisalon kunta kuuluu Länsi-Suomen lääniin, Varsinais-Suomen maakuntaan ja Salon seutukuntaan. Särkisalo on meren ympäröimä kunta ja se sijaitsee 150 km päässä Helsingistä, Turkuun matkaa kertyy vajaat 100 km. Särkisalon naapurikuntia ovat Tammisaari, Perniö ja Kemiö.



Kunta liitetään Salon kaupunkiin 1.1.2009.

Kunnanvirasto  
Virastotie 4 B  
25630 Särkisalo  
puh. (02) 721 1000  
fax. (02) 721 1020

sähköposti: [kunta@sarkisalo.fi](mailto:kunta@sarkisalo.fi)

Avoimna:

ma, ke, to: 9.00 - 15.00

ti: 9.00 - 17.00

pe: 9.00 - 14.00

\*\*\*\*\*

### **Särkisalon - Finbyn kalastusalue**

Kurt Westberg, puheenjohtaja p. 0500-765911

Timo Saarinen, isännöitsijä p. 02-2736052, 0400-525323

Kalastusalue on lakisääteinen, kalataloudellinen yhteistoimintaelin, jonka toimintaan osallistuvat kalavesien omistajat sekä ammatti- ja virkistyskalastuksen edustajat. Korkeinta päätäntävaltaa kalastusalueella käyttää kalastusalueen yleinen kokous. Hallintoa hoitaa kalastusalueen hallitus. Käytännön työt kalastusalueella tekee hallituksen ohjeiden mukaan kalastusalueen isännöitsijä.

#### **Kalastusalueen tehtävät**

Kalastusalueen perustehtäviin kuuluvat kalavedenhoito ja kalastuksen valvonta. Kalastusalueen tehtäviin kuuluu myös erilaisia julkishallinnollisia tehtäviä, kuten vesialueiden omistajakorvausten ja viehekalastusmaksutulojen jakaminen. Varsinaisten tehtäviensä lisäksi kalastusalueet voivat saada hoitaakseen vesialueiden omistajille kuuluvia tehtäviä, kuten luvanmyynnin, kalastusvalvonnan ja kalanpoikasten istutuksen. Kalastusalueet ovat yhä enenevässä määrin osallistuneet erilaisiin kalatalouteen tai ympäristön tilan parantamiseen liittyviin hankkeisiin. Käytännön toiminnan lisäksi kalastusalueet myös tekevät aloitteita ja ottavat kantaa kalaveden käyttöä koskeviin asioihin, kuten ruoppauksiin, veneväylien muutoksiin, kalanviljelyyn, lainsäädännön muutoksiin jne. Kalastusalueen tehtäviin kuuluu laatia alueelleen kalastusalueen käyttö- ja hoitosuunnitelma, johon kirjataan alueen kalaveden hoidon ja kalastuksen tärkeimmät periaatteet.

#### **Toiminnan rahoitus**

Kalastusalueiden toimintaa rahoitetaan osin kalastushoitomaksuista. Tämän lisäksi kalastusalueilla voi olla myös varainhankintaa, esimerkiksi kalastuslupien myyntiä. Usein myös vesialueiden omistajat voivat luovuttaa omistajakorvauksensa ja/tai viehemaksutulonsa kalastusalueen käyttöön. Nämä vesialueiden omistajilta saadut rahat käytetään yleensä kalanistutuksiin.

## **Kemiön kalastusalue**

Olav Granström, isännöitsijä p. 02-4585100, 0400-527094

## Vapaa-ajan kalastuksen lupajärjestely

Seuraavasta taulukosta ja sen jälkeisestä tekstistä selviää maamme kalastuslupajärjestelmä pääpiirteittäin.

<b>Kalastuslupajärjestelmä ja läänikohtainen viehekalastusmaksu</b>		
	Alle 18 v. ja 65 v. täyttäneet	18-64 vuotiaat
Onkiminen ja pilkkiminen 1. 2.	maksuton yleiskalastusoikeus	maksuton yleiskalastusoikeus
Viehekalastus heittokalastus tai uistelua 1 vavalla 1. 3.	ei valtion kalastushoitomaksua ei viehekalastusmaksua	<a href="#">valtion kalastushoitomaksun lisäksi joko viehekalastusmaksu tai vesialueenomistajan lupa</a>
Muu kalastus uistelua useammalla kuin yhdellä vavalla muu kalastus ja ravustus	ei valtion kalastushoitomaksua <a href="#">vesialueen omistajan lupa</a>	<a href="#">valtion kalastushoitomaksun lisäksi vesialueenomistajan lupa</a>

1. Kalastusta rajoitetaan kuitenkin siten, että kalastus on kielletty mm. siika- ja lohipitoisten jokien koski- ja virtapaikoissa sekä vesialueilla, joissa kalastus on kielletty muun säädöksen tai päätöksen nojalla.
2. Vavassa saa olla heittokalastukseen soveltumaton kela.
3. Läänikohtainen viehekalastus on joillain vesialueilla kielletty erilaisilla päätöksellä.

lähde: [www.ahven.net](http://www.ahven.net)

## Jokamiehenoikeudet

Jokamiehenoikeuksilla tarkoitetaan jokaisen Suomessa oleskelevan mahdollisuutta käyttää luontoa siitä riippumatta, kuka omistaa alueen tai on sen haltija.

Jokamiehenoikeuksista nauttimiseen ei tarvita maanomistajan lupaa eikä siitä tarvitse maksaa. Jokamiehenoikeutta käyttämällä ei kuitenkaan saa aiheuttaa haittaa tai häiriötä.

Jokamiehenoikeudet ovat yleisesti hyväksytyt maan tapa, ja ne perustuvat eri lakeihin. Jokamiehenoikeudet koskevat myös ulkomaalaisia.

## Jokamiehenoikeudet lyhyesti

Saat:

- liikkua jalan, hiihtäen tai pyöräillen luonnossa muualla kuin pihamaalla sekä muilla kuin sellaisilla pelloilla, niityillä tai istutuksilla, jotka voivat vahingoittaa kulkemisesta;
- oleskella tilapäisesti alueilla, missä liikkuminenkin on sallittua - voit esimerkiksi teltailla suhteellisen vapaasti, kunhan pidät huolen riittävästä etäisyydestä asumukseen;
- poimia luonnonmarjoja, sieniä ja kukkia;
- onkia ja pilkkiä sekä
- veneillä, uida ja peseytyä vesistöissä sekä kulkea jäällä

Et saa:

- aiheuttaa häiriötä tai haittaa toisille;
- häiritä tai vahingoittaa lintujen pesiä ja poikasia;
- häiritä poroja ja riistaeläimiä;
- kaataa tai vahingoittaa kasvavia puita, ottaa kuivunutta tai kaatunutta puuta, varpuja, sammalta tms. toisen maalta;
- tehdä avotulta toisen maalle ilman pakottavaa tarvetta;
- häiritä kotirauhaa esimerkiksi leiriytymällä liian lähelle asumuksia tai meluamalla;
- roskata ympäristöä;
- ajaa moottoriajoneuvolla maastossa ilman maanomistajan lupaa ja
- kalastaa ja metsästää ilman asianomaisia lupia.

## Lisätietoja

Ylitarkastaja Pekka Tuunanen, ympäristöministeriö, puh. (09) 1603 9338, etunimi.sukunimi@ymparisto.fi

lähde.www.ymparisto.fi